

## LA PETITE ENFANCE À SALLES EN 2016

**Accueillir un enfant c'est accueillir une famille** avec toute sa richesse et les familles dans toute leur diversité. Chacune d'entre elles a des demandes spécifiques, auxquelles le service d'Offre d'Accueil Petite Enfance, va apporter une information adaptée en fonction des choix et de l'âge des enfants à accueillir. L'OAPE est un service Petite Enfance, créée dans le cadre du Contrat Enfance Jeunesse signé entre la commune de Salles, la Caisse d'Allocations Familiales de la Gironde et la Mutualité Sociale Agricole (MSA).

Ses locaux sont situés au même endroit que le Relais Assistantes Maternelles 35, rue Va au Champ 33 770 SALLES.

### CHIFFRES CLÉS

57	naissances en 2015
55	assistantes maternelles pour
165	agrément(s) (source liste PMI, déc. 2015)
183	enfants de 0/3 ans en 2015
28	places en accueil collectif



## INITIATIVE

### Petite enfance

#### D'OU VIENT L'INITIATIVE DE RÉVISER L'OFFRE D'ACCUEIL PETITE ENFANCE ?

• Nous avons pu constater en observant le comportement des familles vis-à-vis de l'offre d'accueil jusqu'ici mise en place, qu'elles se dirigeaient en premier choix vers le Multi-Accueil et étaient reçues directement par la directrice et ceci, malgré des possibilités d'accueil souvent limitées (nombre de places). D'une manière générale, elles avaient du mal à envisager un autre mode d'accueil pour leurs enfants. Les familles qui n'étaient pas retenues, devaient donc « par obligation » envisager un autre mode d'accueil dans des délais souvent courts.



**Audrey Sabatié,**  
Adjointe au Maire déléguée à la Petite Enfance et à la Solidarité

#### DE QUELLE FAÇON PENSEZ-VOUS POUVOIR AMÉLIORER CETTE OFFRE D'ACCUEIL ?

• Notre volonté première est de donner la possibilité aux parents d'être reçu sur une autre structure que le Multi-Accueil, d'être accompagné par une professionnelle et de prendre le temps de réfléchir et de construire un projet d'accueil pour son en-

fant en tenant compte de ses contraintes familiales, du rythme de l'enfant et du choix proposé sur la commune. C'est l'enjeu majeur de cette nouvelle Offre d'Accueil Petite Enfance qui doit permettre d'améliorer significativement les conditions d'accueil et de « rassurer les parents » sallois. Nous souhaitons également mettre l'accent sur l'accueil occasionnel (accueil à l'heure avec réservation) qui permet au parent de pouvoir disposer de temps et à l'enfant de se retrouver dans un lieu de socialisation.

#### QUELS SONT LES OBJECTIFS VISÉS PAR CETTE NOUVELLE PROPOSITION FAITE AUX PARENTS DE LA COMMUNE ?

- Assurer un meilleur suivi des familles par un accompagnement individualisé dès le premier accueil. En effet, nous avons observé que certaines familles qui n'avaient pas obtenu une place en accueil collectif ne participaient pas aux manifestations dédiées à la petite enfance et donc n'utilisaient pas les nombreux services proposés par la municipalité, ce qui est dommageable pour les enfants.
- Il s'agit également de permettre aux familles de porter un regard éclairé sur l'accueil individuel en valorisant la professionnalisation des assistantes maternelles agréées, qui est menée depuis des années au sein du Relais Assistantes Maternelles en collaboration avec la PMI.
- Pour la municipalité actuelle, il s'agit bien d'apporter une équité de service à toutes les familles et une prise en compte de toutes les situations même les plus « atypiques ».

# INTERVIEW Marie-Line CONTAT

## Responsable de l'Offre d'Accueil Petite Enfance et du Relais Assistantes Maternelles (RAM)

Animatrice du RAM, je suis responsable depuis le 4 janvier 2016 du nouveau service Offre d'Accueil de la Petite Enfance, mis en place par la Municipalité.

Mon rôle est d'accueillir toutes les familles à la recherche d'un mode de garde pour leur enfant et les informer sur les différents modes d'accueil existants sur la commune.

La 1<sup>ère</sup> démarche à effectuer par les parents est de prendre RDV directement à l'espace petite enfance.

Être à l'écoute permet d'identifier les besoins des parents et de proposer ainsi un accompagnement personnalisé qui doit permettre la meilleure réponse possible pour leur enfant. Ce moment d'échanges est très important, mon rôle est de guider, d'orienter en donnant des informations ciblées lorsque les besoins d'accueil sont spécifiques (horaires décalés, lieu de travail éloigné...) de les renseigner au sens large sur tous les modes d'accueil qui sont à leur disposition. Ainsi l'accueil collectif, l'accueil individuel chez l'assistante maternelle agréée, la garde à domicile sont expliqués et développés dans leur fonctionnement respectif.

Pour l'accueil collectif une fiche de pré-inscription est remplie avec la famille, l'admission de l'enfant en structure ne sera

effective qu'après décision de la commission d'attribution qui se déroule en avril. Dans tous les cas les familles sont informées par courrier du suivi de leur demande.

Quel que soit le mode d'accueil

qui sera retenu par les familles, une estimation du coût de la garde est effectuée, avec remise de documents à l'appui (doc CAF).

Pour l'accueil individuel et la garde à domicile une liste actualisée leur est remise, souvent les familles anticipent en contactant les assistantes maternelles agréées indépendantes qui proposent au même titre que le multi accueil de l'accueil régulier et occasionnel. Le Relais Assistantes Maternelles, accompagne les familles en facilitant leurs démarches administratives pour l'embauche d'une Assistante Maternelle.

L'ensemble des informations qui sont délivrées aux familles doivent faciliter le choix d'un mode d'accueil adapté, qui respecte le rythme de l'enfant et permet une reprise de l'activité professionnelle en toute sérénité.



“ Être à l'écoute permet d'identifier les besoins des parents et de proposer ainsi un accompagnement personnalisé qui doit permettre la meilleure réponse possible pour leur enfant. ”

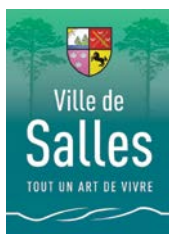
## MODE D'ACCUEIL/MODE D'EMPLOI UNE SEULE DÉMARCHE POUR S'INSCRIRE



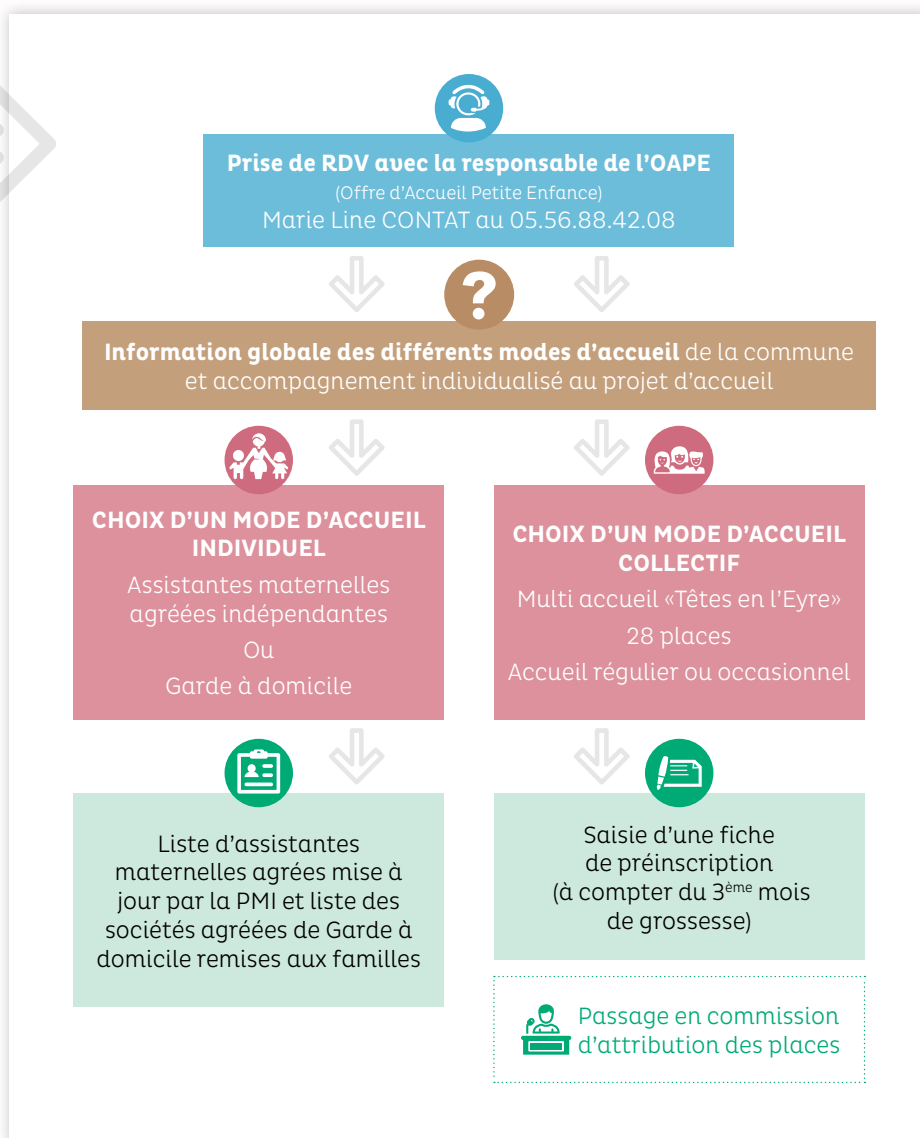
Pour joindre la responsable de l'Offre d'Accueil Petite Enfance

05.56.88.42.08

Une seule démarche pour s'inscrire :  
[espaceenfance.salles@orange.fr](mailto:espaceenfance.salles@orange.fr)



La lettre d'information n°1 - Mars 2016  
de la ville de Salles  
Édité par la Mairie de Salles  
Tél. 05 57 71 98 60 - Fax 05 56 88 43 95  
Email : [contact@mairie-de-salles.com](mailto:contact@mairie-de-salles.com)  
Directeur de la publication : Luc Dervillé  
Rédaction et ©Photos :  
KA2 Communication et la municipalité.  
Réalisation : KA2 Communication.  
Tirage 3500 exemplaires sur papier PEFC.



Passage en commission  
d'attribution des places